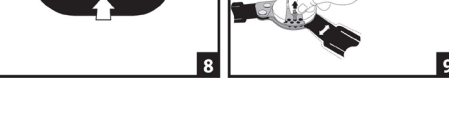
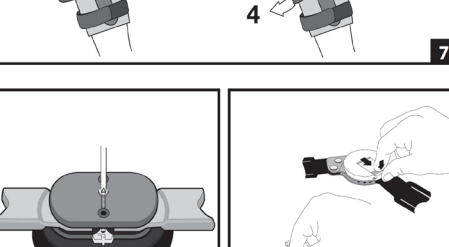
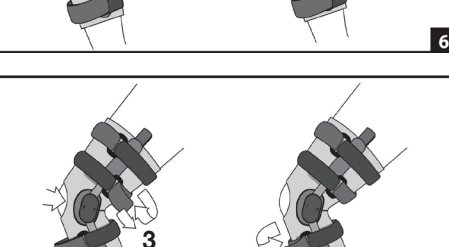
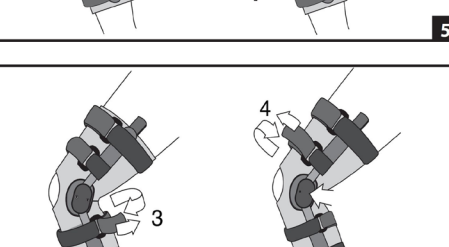
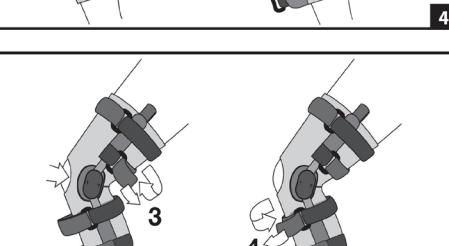
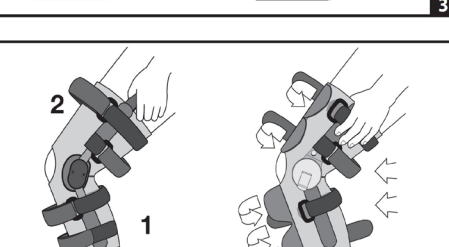
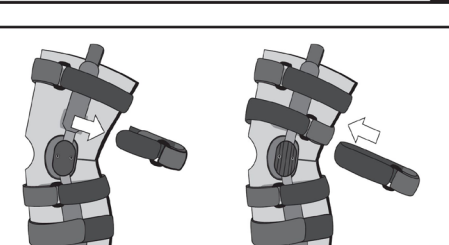
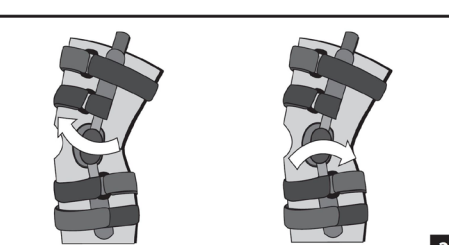
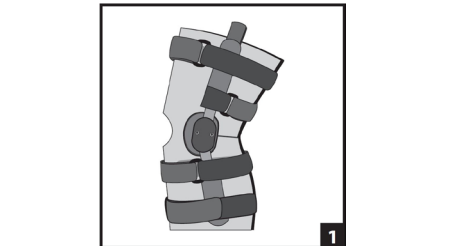


ENGLISH

BEFORE USING THE DEVICE, PLEASE READ THE FOLLOWING INSTRUCTIONS COMPLETELY AND CAREFULLY. CORRECT APPLICATION IS VITAL TO THE PROPER FUNCTIONING OF THE DEVICE.

INTENDED USER PROFILE: The intended user should be a licensed medical professional, the patient or the patient's caregiver... **INTENDED USE/INDICATIONS:** The Donjoy Playmaker Knee Brace is designed to support the knee and provide motion following mild to moderate ACL and/or PCL instabilities... **CONTRAINDICATIONS:** None. **CONVERSION INSTRUCTIONS:** The Playmaker sleeve is shipped in the ACL configuration but may be converted into the ACL or PCL configuration...



CONVERSION INSTRUCTIONS: The Playmaker sleeve is shipped in the ACL configuration but may be converted into the ACL or PCL configuration... **ACL SLEEVE VERSION AS SHIPPED:** 1) PCL sleeve Conversion - Remove lower high strap and reverse lower D-rings to front side...

APPLICATOR INSTRUCTIONS: A. Fasten and loosen the straps at the thigh and calf. B. Pull the sleeve onto the leg using the loops at the top of each hinge bar. C. Adjust the lower calf strap first (N°1), then the upper calf strap (N°2).

ACL CONFIGURATION SLEEVE VERSION ONLY: 1. Maintaining the position of the hinges, secure the lower thigh strap (N°3). 2. Maintaining the position of the hinges, secure the upper calf strap (N°2).

CI CONFIGURATION SLEEVE VERSION ONLY: 1. Maintaining the position of the hinges, secure the lower thigh strap (N°3) and then the upper calf strap (N°4) on the back of the leg.

ROM HIINGE: Press down, slide out, and lift up the hinge security latch. Rotate the cover until the desired flexion or extension pin is exposed. **ROM POLYCENTRIC HIINGE:** Press down, slide out, and lift up the hinge security latch. Rotate the cover until the desired flexion or extension pin is exposed.

WARRANTS AND PRECAUTIONS: ROM settings should not be changed without supervision of a medical professional. This product must be prescribed and fitted by a healthcare professional. **WARNINGS:** ROM settings should not be changed without supervision of a medical professional.

ONLY: NOTICE: WHILE EVERY EFFORT HAS BEEN MADE IN STATE-OF-THE-ART TECHNIQUES TO OBTAIN THE MAXIMUM COMPATIBILITY OF FUNCTION, STRENGTH, DURABILITY AND COMFORT, THERE IS NO GUARANTEE THAT INJURY WILL BE PREVENTED THROUGH THE USE OF THIS PRODUCT.

FOR SINGLE PATIENT USE ONLY: **NOT MADE WITH NATURAL RUBBER LATEX.**

CAUTION: FEDERAL LAW (U.S.A.) RESTRICTS THIS DEVICE TO SALE BY OR ON THE ORDER OF A LICENSED HEALTH CARE PROFESSIONAL.

ESPAÑOL

ANTES DE UTILIZAR ESTE DISPOSITIVO, LEA POR FAVOR ESTAS INSTRUCCIONES COMPLETAMENTE Y DETENIDAMENTE. EL USO CORRECTO ES FUNDAMENTAL PARA EL FUNCIONAMIENTO APROPIADO DE ESTE DISPOSITIVO.

INDICACIONES: Inestabilidades del LCV lo y/o del LCE de grado leve a moderado... **INDICACIONES:** Inestabilidades del LCV lo y/o del LCE de grado leve a moderado... **INDICACIONES:** Inestabilidades del LCV lo y/o del LCE de grado leve a moderado... **INDICACIONES:** Inestabilidades del LCV lo y/o del LCE de grado leve a moderado... **INDICACIONES:** Inestabilidades del LCV lo y/o del LCE de grado leve a moderado...

CONVERSION INSTRUCCIONES: El manguito Playmaker se envía en la configuración para ligamento cruzado anterior... **CONVERSION INSTRUCCIONES:** El manguito Playmaker se envía en la configuración para ligamento cruzado anterior... **CONVERSION INSTRUCCIONES:** El manguito Playmaker se envía en la configuración para ligamento cruzado anterior...

CONVERSION INSTRUCCIONES: El manguito Playmaker se envía en la configuración para ligamento cruzado anterior... **CONVERSION INSTRUCCIONES:** El manguito Playmaker se envía en la configuración para ligamento cruzado anterior... **CONVERSION INSTRUCCIONES:** El manguito Playmaker se envía en la configuración para ligamento cruzado anterior...

CONVERSION INSTRUCCIONES: El manguito Playmaker se envía en la configuración para ligamento cruzado anterior... **CONVERSION INSTRUCCIONES:** El manguito Playmaker se envía en la configuración para ligamento cruzado anterior... **CONVERSION INSTRUCCIONES:** El manguito Playmaker se envía en la configuración para ligamento cruzado anterior...

CONVERSION INSTRUCCIONES: El manguito Playmaker se envía en la configuración para ligamento cruzado anterior... **CONVERSION INSTRUCCIONES:** El manguito Playmaker se envía en la configuración para ligamento cruzado anterior... **CONVERSION INSTRUCCIONES:** El manguito Playmaker se envía en la configuración para ligamento cruzado anterior...

CONVERSION INSTRUCCIONES: El manguito Playmaker se envía en la configuración para ligamento cruzado anterior... **CONVERSION INSTRUCCIONES:** El manguito Playmaker se envía en la configuración para ligamento cruzado anterior... **CONVERSION INSTRUCCIONES:** El manguito Playmaker se envía en la configuración para ligamento cruzado anterior...

CONVERSION INSTRUCCIONES: El manguito Playmaker se envía en la configuración para ligamento cruzado anterior... **CONVERSION INSTRUCCIONES:** El manguito Playmaker se envía en la configuración para ligamento cruzado anterior... **CONVERSION INSTRUCCIONES:** El manguito Playmaker se envía en la configuración para ligamento cruzado anterior...

CONVERSION INSTRUCCIONES: El manguito Playmaker se envía en la configuración para ligamento cruzado anterior... **CONVERSION INSTRUCCIONES:** El manguito Playmaker se envía en la configuración para ligamento cruzado anterior... **CONVERSION INSTRUCCIONES:** El manguito Playmaker se envía en la configuración para ligamento cruzado anterior...

CONVERSION INSTRUCCIONES: El manguito Playmaker se envía en la configuración para ligamento cruzado anterior... **CONVERSION INSTRUCCIONES:** El manguito Playmaker se envía en la configuración para ligamento cruzado anterior... **CONVERSION INSTRUCCIONES:** El manguito Playmaker se envía en la configuración para ligamento cruzado anterior...

CONVERSION INSTRUCCIONES: El manguito Playmaker se envía en la configuración para ligamento cruzado anterior... **CONVERSION INSTRUCCIONES:** El manguito Playmaker se envía en la configuración para ligamento cruzado anterior... **CONVERSION INSTRUCCIONES:** El manguito Playmaker se envía en la configuración para ligamento cruzado anterior...

DEUTSCH

VOR GEBRAUCH DER VORRICHTUNG BITTE DIE GEBRAUCHSANWEISUNG SORGFÄLTIG DURCHLESEN. DIE EINWANDFREIE FUNKTION DER VORRICHTUNG IST NUR BEI RICHTIGEM ANLEGEN GEWÄHRLEISTET.

INDIKATIONEN: Leicht bis mäßige Instabilität des medialen und/oder lateralen Seitenbands... **INDIKATIONEN:** Leicht bis mäßige Instabilität des vorderen und hinteren Kreuzbands... **INDIKATIONEN:** Leicht bis mäßige Instabilität des vorderen und hinteren Kreuzbands... **INDIKATIONEN:** Leicht bis mäßige Instabilität des vorderen und hinteren Kreuzbands...

ANLEITUNGEN ZUR ANWENDUNG: 1. Die Manschette mit Hilfe der Lederschlaufen, die sich oben an den Scharnierschienen befinden, auf das Bein ziehen. 2. Die Manschette mit Hilfe der Lederschlaufen, die sich oben an den Scharnierschienen befinden, auf das Bein ziehen. 3. Die Manschette mit Hilfe der Lederschlaufen, die sich oben an den Scharnierschienen befinden, auf das Bein ziehen.

ANLEITUNGEN ZUR ANWENDUNG: 1. Die Manschette mit Hilfe der Lederschlaufen, die sich oben an den Scharnierschienen befinden, auf das Bein ziehen. 2. Die Manschette mit Hilfe der Lederschlaufen, die sich oben an den Scharnierschienen befinden, auf das Bein ziehen. 3. Die Manschette mit Hilfe der Lederschlaufen, die sich oben an den Scharnierschienen befinden, auf das Bein ziehen.

ANLEITUNGEN ZUR ANWENDUNG: 1. Die Manschette mit Hilfe der Lederschlaufen, die sich oben an den Scharnierschienen befinden, auf das Bein ziehen. 2. Die Manschette mit Hilfe der Lederschlaufen, die sich oben an den Scharnierschienen befinden, auf das Bein ziehen. 3. Die Manschette mit Hilfe der Lederschlaufen, die sich oben an den Scharnierschienen befinden, auf das Bein ziehen.

ANLEITUNGEN ZUR ANWENDUNG: 1. Die Manschette mit Hilfe der Lederschlaufen, die sich oben an den Scharnierschienen befinden, auf das Bein ziehen. 2. Die Manschette mit Hilfe der Lederschlaufen, die sich oben an den Scharnierschienen befinden, auf das Bein ziehen. 3. Die Manschette mit Hilfe der Lederschlaufen, die sich oben an den Scharnierschienen befinden, auf das Bein ziehen.

ANLEITUNGEN ZUR ANWENDUNG: 1. Die Manschette mit Hilfe der Lederschlaufen, die sich oben an den Scharnierschienen befinden, auf das Bein ziehen. 2. Die Manschette mit Hilfe der Lederschlaufen, die sich oben an den Scharnierschienen befinden, auf das Bein ziehen. 3. Die Manschette mit Hilfe der Lederschlaufen, die sich oben an den Scharnierschienen befinden, auf das Bein ziehen.

ANLEITUNGEN ZUR ANWENDUNG: 1. Die Manschette mit Hilfe der Lederschlaufen, die sich oben an den Scharnierschienen befinden, auf das Bein ziehen. 2. Die Manschette mit Hilfe der Lederschlaufen, die sich oben an den Scharnierschienen befinden, auf das Bein ziehen. 3. Die Manschette mit Hilfe der Lederschlaufen, die sich oben an den Scharnierschienen befinden, auf das Bein ziehen.

ANLEITUNGEN ZUR ANWENDUNG: 1. Die Manschette mit Hilfe der Lederschlaufen, die sich oben an den Scharnierschienen befinden, auf das Bein ziehen. 2. Die Manschette mit Hilfe der Lederschlaufen, die sich oben an den Scharnierschienen befinden, auf das Bein ziehen. 3. Die Manschette mit Hilfe der Lederschlaufen, die sich oben an den Scharnierschienen befinden, auf das Bein ziehen.

ANLEITUNGEN ZUR ANWENDUNG: 1. Die Manschette mit Hilfe der Lederschlaufen, die sich oben an den Scharnierschienen befinden, auf das Bein ziehen. 2. Die Manschette mit Hilfe der Lederschlaufen, die sich oben an den Scharnierschienen befinden, auf das Bein ziehen. 3. Die Manschette mit Hilfe der Lederschlaufen, die sich oben an den Scharnierschienen befinden, auf das Bein ziehen.

ITALIANO

PRIMA DELL'USO, LEGGERE INTERAMENTE E ATTENTAMENTE QUESTE ISTRUZIONI. LA CORRETTA APPLICAZIONE È DI FONDAMENTALE IMPORTANZA PER UN BUON FUNZIONAMENTO.

INDICAZIONI: Instabilità leggera o moderata del legamento crociato mediale e/o del legamento crociato laterale... **INDICAZIONI:** Instabilità leggera o moderata del legamento crociato mediale e/o del legamento crociato laterale... **INDICAZIONI:** Instabilità leggera o moderata del legamento crociato mediale e/o del legamento crociato laterale... **INDICAZIONI:** Instabilità leggera o moderata del legamento crociato mediale e/o del legamento crociato laterale...

ISTRUZIONI PER LA CONVERSIONE: La giacchetta Playmaker nella versione normale viene fornita nella configurazione per LCA, ma può essere trasformata per LCP o LC (Instabilità combinata dei legamenti). 1) Versione di fondo para ACL come lega al piede. 2) Conversione di fondo para PCL. 3) Conversione di fondo para CI.

ISTRUZIONI PER LA CONVERSIONE: La giacchetta Playmaker nella versione normale viene fornita nella configurazione per LCA, ma può essere trasformata per LCP o LC (Instabilità combinata dei legamenti). 1) Versione di fondo para ACL come lega al piede. 2) Conversione di fondo para PCL. 3) Conversione di fondo para CI.

ISTRUZIONI PER LA CONVERSIONE: La giacchetta Playmaker nella versione normale viene fornita nella configurazione per LCA, ma può essere trasformata per LCP o LC (Instabilità combinata dei legamenti). 1) Versione di fondo para ACL come lega al piede. 2) Conversione di fondo para PCL. 3) Conversione di fondo para CI.

ISTRUZIONI PER LA CONVERSIONE: La giacchetta Playmaker nella versione normale viene fornita nella configurazione per LCA, ma può essere trasformata per LCP o LC (Instabilità combinata dei legamenti). 1) Versione di fondo para ACL come lega al piede. 2) Conversione di fondo para PCL. 3) Conversione di fondo para CI.

ISTRUZIONI PER LA CONVERSIONE: La giacchetta Playmaker nella versione normale viene fornita nella configurazione per LCA, ma può essere trasformata per LCP o LC (Instabilità combinata dei legamenti). 1) Versione di fondo para ACL come lega al piede. 2) Conversione di fondo para PCL. 3) Conversione di fondo para CI.

ISTRUZIONI PER LA CONVERSIONE: La giacchetta Playmaker nella versione normale viene fornita nella configurazione per LCA, ma può essere trasformata per LCP o LC (Instabilità combinata dei legamenti). 1) Versione di fondo para ACL come lega al piede. 2) Conversione di fondo para PCL. 3) Conversione di fondo para CI.

ISTRUZIONI PER LA CONVERSIONE: La giacchetta Playmaker nella versione normale viene fornita nella configurazione per LCA, ma può essere trasformata per LCP o LC (Instabilità combinata dei legamenti). 1) Versione di fondo para ACL come lega al piede. 2) Conversione di fondo para PCL. 3) Conversione di fondo para CI.

ISTRUZIONI PER LA CONVERSIONE: La giacchetta Playmaker nella versione normale viene fornita nella configurazione per LCA, ma può essere trasformata per LCP o LC (Instabilità combinata dei legamenti). 1) Versione di fondo para ACL come lega al piede. 2) Conversione di fondo para PCL. 3) Conversione di fondo para CI.

FRANÇAIS

LIRE ATTENTIVEMENT LA TOTALITÉ DES INSTRUCTIONS SUIVANTES AVANT D'UTILISER LE DISPOSITIF. UNE MISE EN PLACE CORRECTE EST INDISPENSABLE AU BON FONCTIONNEMENT DU DISPOSITIF.

INDICATIONS: Instabilités des ligaments latéraux externe et/ou interne... **INDICATIONS:** Instabilités des ligaments croisés antérieurs et postérieurs... **INDICATIONS:** Instabilités des ligaments croisés antérieurs et postérieurs... **INDICATIONS:** Instabilités des ligaments croisés antérieurs et postérieurs...

CONVERSION INSTRUCTIONS: La manchette Playmaker est livrée dans la configuration ligament croisé antérieur... **CONVERSION INSTRUCTIONS:** La manchette Playmaker est livrée dans la configuration ligament croisé antérieur... **CONVERSION INSTRUCTIONS:** La manchette Playmaker est livrée dans la configuration ligament croisé antérieur...

CONVERSION INSTRUCTIONS: La manchette Playmaker est livrée dans la configuration ligament croisé antérieur... **CONVERSION INSTRUCTIONS:** La manchette Playmaker est livrée dans la configuration ligament croisé antérieur... **CONVERSION INSTRUCTIONS:** La manchette Playmaker est livrée dans la configuration ligament croisé antérieur...

CONVERSION INSTRUCTIONS: La manchette Playmaker est livrée dans la configuration ligament croisé antérieur... **CONVERSION INSTRUCTIONS:** La manchette Playmaker est livrée dans la configuration ligament croisé antérieur... **CONVERSION INSTRUCTIONS:** La manchette Playmaker est livrée dans la configuration ligament croisé antérieur...

CONVERSION INSTRUCTIONS: La manchette Playmaker est livrée dans la configuration ligament croisé antérieur... **CONVERSION INSTRUCTIONS:** La manchette Playmaker est livrée dans la configuration ligament croisé antérieur... **CONVERSION INSTRUCTIONS:** La manchette Playmaker est livrée dans la configuration ligament croisé antérieur...

CONVERSION INSTRUCTIONS: La manchette Playmaker est livrée dans la configuration ligament croisé antérieur... **CONVERSION INSTRUCTIONS:** La manchette Playmaker est livrée dans la configuration ligament croisé antérieur... **CONVERSION INSTRUCTIONS:** La manchette Playmaker est livrée dans la configuration ligament croisé antérieur...

CONVERSION INSTRUCTIONS: La manchette Playmaker est livrée dans la configuration ligament croisé antérieur... **CONVERSION INSTRUCTIONS:** La manchette Playmaker est livrée dans la configuration ligament croisé antérieur... **CONVERSION INSTRUCTIONS:** La manchette Playmaker est livrée dans la configuration ligament croisé antérieur...

CONVERSION INSTRUCTIONS: La manchette Playmaker est livrée dans la configuration ligament croisé antérieur... **CONVERSION INSTRUCTIONS:** La manchette Playmaker est livrée dans la configuration ligament croisé antérieur... **CONVERSION INSTRUCTIONS:** La manchette Playmaker est livrée dans la configuration ligament croisé antérieur...

CONVERSION INSTRUCTIONS: La manchette Playmaker est livrée dans la configuration ligament croisé antérieur... **CONVERSION INSTRUCTIONS:** La manchette Playmaker est livrée dans la configuration ligament croisé antérieur... **CONVERSION INSTRUCTIONS:** La manchette Playmaker est livrée dans la configuration ligament croisé antérieur...

NEDERLANDS

LEES ONDERSTAANDE GEBRUIKSAANWIJZING AANDACHTIG EN VOLLEDIG DOOR VOORDAT U DIT INSTRUMENT GEBRUIKT. NIET GEbruik IS BELANGRIJK VOOR EEN GOEDE WERKING VAN HET PRODUCT.

INDICATIES: lichte tot matige MCL- en/of LCL-instabiliteit... **INDICATIES:** lichte tot matige MCL- en/of LCL-instabiliteit... **INDICATIES:** lichte tot matige MCL- en/of LCL-instabiliteit... **INDICATIES:** lichte tot matige MCL- en/of LCL-instabiliteit...

CONVERSION INSTRUCTIONS: Het Playmaker-moedertje wordt geleverd in de ACL-configuratie... **CONVERSION INSTRUCTIONS:** Het Playmaker-moedertje wordt geleverd in de ACL-configuratie... **CONVERSION INSTRUCTIONS:** Het Playmaker-moedertje wordt geleverd in de ACL-configuratie...

CONVERSION INSTRUCTIONS: Het Playmaker-moedertje wordt geleverd in de ACL-configuratie... **CONVERSION INSTRUCTIONS:** Het Playmaker-moedertje wordt geleverd in de ACL-configuratie... **CONVERSION INSTRUCTIONS:** Het Playmaker-moedertje wordt geleverd in de ACL-configuratie...

CONVERSION INSTRUCTIONS: Het Playmaker-moedertje wordt geleverd in de ACL-configuratie... **CONVERSION INSTRUCTIONS:** Het Playmaker-moedertje wordt geleverd in de ACL-configuratie... **CONVERSION INSTRUCTIONS:** Het Playmaker-moedertje wordt geleverd in de ACL-configuratie...

CONVERSION INSTRUCTIONS: Het Playmaker-moedertje wordt geleverd in de ACL-configuratie... **CONVERSION INSTRUCTIONS:** Het Playmaker-moedertje wordt geleverd in de ACL-configuratie... **CONVERSION INSTRUCTIONS:** Het Playmaker-moedertje wordt geleverd in de ACL-configuratie...

CONVERSION INSTRUCTIONS: Het Playmaker-moedertje wordt geleverd in de ACL-configuratie... **CONVERSION INSTRUCTIONS:** Het Playmaker-moedertje wordt geleverd in de ACL-configuratie... **CONVERSION INSTRUCTIONS:** Het Playmaker-moedertje wordt geleverd in de ACL-configuratie...

CONVERSION INSTRUCTIONS: Het Playmaker-moedertje wordt geleverd in de ACL-configuratie... **CONVERSION INSTRUCTIONS:** Het Playmaker-moedertje wordt geleverd in de ACL-configuratie... **CONVERSION INSTRUCTIONS:** Het Playmaker-moedertje wordt geleverd in de ACL-configuratie...

CONVERSION INSTRUCTIONS: Het Playmaker-moedertje wordt geleverd in de ACL-configuratie... **CONVERSION INSTRUCTIONS:** Het Playmaker-moedertje wordt geleverd in de ACL-configuratie... **CONVERSION INSTRUCTIONS:** Het Playmaker-moedertje wordt geleverd in de ACL-configuratie...

CONVERSION INSTRUCTIONS: Het Playmaker-moedertje wordt geleverd in de ACL-configuratie... **CONVERSION INSTRUCTIONS:** Het Playmaker-moedertje wordt geleverd in de ACL-configuratie... **CONVERSION INSTRUCTIONS:** Het Playmaker-moedertje wordt geleverd in de ACL-configuratie...

SLOVENČINA

PRED POŽITVIT TOHTO NASTROJA SI POZORNE PRANEŽITE CELE NASLEDUJUCE INŠTRUKCIJE. SPRÄVNE POŽITVITJE PRISTROJA JE NUTNE K JEHU SPRÄVNEMU FUNKOVANJU.

INDIKÄCIE: Mierne až srednje nestabilite MCL alebo LCL... **INDIKÄCIE:** Mierne až srednje nestabilite MCL alebo LCL... **INDIKÄCIE:** Mierne až srednje nestabilite MCL alebo LCL... **INDIKÄCIE:** Mierne až srednje nestabilite MCL alebo LCL...

CONVERSION INSTRUCTIONS: Manšeta Playmaker je poslana v konfiguraciji za ligament križni... **CONVERSION INSTRUCTIONS:** Manšeta Playmaker je poslana v konfiguraciji za ligament križni... **CONVERSION INSTRUCTIONS:** Manšeta Playmaker je poslana v konfiguraciji za ligament križni...

CONVERSION INSTRUCTIONS: Manšeta Playmaker je poslana v konfiguraciji za ligament križni... **CONVERSION INSTRUCTIONS:** Manšeta Playmaker je poslana v konfiguraciji za ligament križni... **CONVERSION INSTRUCTIONS:** Manšeta Playmaker je poslana v konfiguraciji za ligament križni...

CONVERSION INSTRUCTIONS: Manšeta Playmaker je poslana v konfiguraciji za ligament križni... **CONVERSION INSTRUCTIONS:** Manšeta Playmaker je poslana v konfiguraciji za ligament križni... **CONVERSION INSTRUCTIONS:** Manšeta Playmaker je poslana v konfiguraciji za ligament križni...

CONVERSION INSTRUCTIONS: Manšeta Playmaker je poslana v konfiguraciji za ligament križni... **CONVERSION INSTRUCTIONS:** Manšeta Playmaker je poslana v konfiguraciji za ligament križni... **CONVERSION INSTRUCTIONS:** Manšeta Playmaker je poslana v konfiguraciji za ligament križni...

CONVERSION INSTRUCTIONS: Manšeta Playmaker je poslana v konfiguraciji za ligament križni... **CONVERSION INSTRUCTIONS:** Manšeta Playmaker je poslana v konfiguraciji za ligament križni... **CONVERSION INSTRUCTIONS:** Manšeta Playmaker je poslana v konfiguraciji za ligament križni...

CONVERSION INSTRUCTIONS: Manšeta Playmaker je poslana v konfiguraciji za ligament križni... **CONVERSION INSTRUCTIONS:** Manšeta Playmaker je poslana v konfiguraciji za ligament križni... **CONVERSION INSTRUCTIONS:** Manšeta Playmaker je poslana v konfiguraciji za ligament križni...

CONVERSION INSTRUCTIONS: Manšeta Playmaker je poslana v konfiguraciji za ligament križni... **CONVERSION INSTRUCTIONS:** Manšeta Playmaker je poslana v konfiguraciji za ligament križni... **CONVERSION INSTRUCTIONS:** Manšeta Playmaker je poslana v konfiguraciji za ligament križni...

CONVERSION INSTRUCTIONS: Manšeta Playmaker je poslana v konfiguraciji za ligament križni... **CONVERSION INSTRUCTIONS:** Manšeta Playmaker je poslana v konfiguraciji za ligament križni... **CONVERSION INSTRUCTIONS:** Manšeta Playmaker je poslana v konfiguraciji za ligament križni...

DANSK

LÆS FØLGENDE ANVISNINGER GRUNDIGT IGENNEM FØR ANVENDELSE AF ANORDNINGEN. KORREKT ANVENDELSE ER VIGTIG FOR, AT ANORDNINGEN FUNGERER KORREKT.

INDIKATIONER: Milde til moderate instabiliteter i medial og/eller lateral kollateralligament (MCL/LCL)... **INDIKATIONER:** Milde til moderate instabiliteter i medial og/eller lateral kollateralligament (MCL/LCL)... **INDIKATIONER:** Milde til moderate instabiliteter i medial og/eller lateral kollateralligament (MCL/LCL)... **INDIKATIONER:** Milde til moderate instabiliteter i medial og/eller lateral kollateralligament (MCL/LCL)...

CONVERSION INSTRUCTIONS: Playmaker-moedertje bliver leveret i ACL-konfiguration... **CONVERSION INSTRUCTIONS:** Playmaker-moedertje bliver leveret i ACL-konfiguration... **CONVERSION INSTRUCTIONS:** Playmaker-moedertje bliver leveret i ACL-konfiguration...

CONVERSION INSTRUCTIONS: Playmaker-moedertje bliver leveret i ACL-konfiguration... **CONVERSION INSTRUCTIONS:** Playmaker-moedertje bliver leveret i ACL-konfiguration... **CONVERSION INSTRUCTIONS:** Playmaker-moedertje bliver leveret i ACL-konfiguration...

CONVERSION INSTRUCTIONS: Playmaker-moedertje bliver leveret i ACL-konfiguration... **CONVERSION INSTRUCTIONS:** Playmaker-moedertje bliver leveret i ACL-konfiguration... **CONVERSION INSTRUCTIONS:** Playmaker-moedertje bliver leveret i ACL-konfiguration...

CONVERSION INSTRUCTIONS: Playmaker-moedertje bliver leveret i ACL-konfiguration... **CONVERSION INSTRUCTIONS:** Playmaker-moedertje bliver leveret i ACL-konfiguration... **CONVERSION INSTRUCTIONS:** Playmaker-moedertje bliver leveret i ACL-konfiguration...

CONVERSION INSTRUCTIONS: Playmaker-moedertje bliver leveret i ACL-konfiguration... **CONVERSION INSTRUCTIONS:** Playmaker-moedertje bliver leveret i ACL-konfiguration... **CONVERSION INSTRUCTIONS:** Playmaker-moedertje bliver leveret i ACL-konfiguration...

CONVERSION INSTRUCTIONS: Playmaker-moedertje bliver leveret i ACL-konfiguration... **CONVERSION INSTRUCTIONS:** Playmaker-moedertje bliver leveret i ACL-konfiguration... **CONVERSION INSTRUCTIONS:** Playmaker-moedertje bliver leveret i ACL-konfiguration...

CONVERSION INSTRUCTIONS: Playmaker-moedertje bliver leveret i ACL-konfiguration... **CONVERSION INSTRUCTIONS:** Playmaker-moedertje bliver leveret i ACL-konfiguration... **CONVERSION INSTRUCTIONS:** Playmaker-moedertje bliver leveret i ACL-konfiguration...

CONVERSION INSTRUCTIONS: Playmaker-moedertje bliver leveret i ACL-konfiguration... **CONVERSION INSTRUCTIONS:** Playmaker-moedertje bliver leveret i ACL-konfiguration... **CONVERSION INSTRUCTIONS:** Playmaker-moedertje bliver leveret i ACL-konfiguration...

BEMÆRK: SELV OM DER ER ANVENDT DE NYESTE TEKNIKKER MED HENBLIK PÅ AT OPNÅ MAXIMAL FUNKTION, STYRKE, HOLDBARHED OG UDVIKLEDE MÅL, KAN DER IKKE GARANTERES EN 100% KOMPATIBILITET MED ALLE DELE AF ANDRE ANORDNINGER. DER ER EN RISK FOR, AT ANDRE ANORDNINGER IKKE FUNGERER KORREKT, HVIS DE BRUGES SAMTIDIGT MED DENNE ANORDNING. DER ER EN RISK FOR, AT ANDRE ANORDNINGER IKKE FUNGERER KORREKT, HVIS DE BRUGES SAMTIDIGT MED DENNE ANORDNING.

